

(第 1 面)

産業廃棄物処理計画書

令和 7年 6月 17日

青森知事 殿

提出者
住 所 青森県西津軽郡鰺ヶ沢町大字本町106番地
氏 名 株式会社 丸重組 代表取締役 富田 名重
(法人にあっては、名称及び代表者の氏名)
電話番号 0173-72-2006

廃棄物の処理及び清掃に関する法律第12条第9項の規定に基づき、産業廃棄物の減量その他その処理に関する計画を作成したので、提出します。

事業場の名称	株式会社 丸重組
事業場の所在地	青森県西津軽郡鰺ヶ沢町大字本町106番地
計画期間	令和 7年 4月 1日から令和 8年 3月31日

当該事業場において現に行っている事業に関する事項

①事業の種類	総合工事業
②事業の規模	令和6年度 元受完成工事高 ￥2,066,630,000
③従業員数	60人
④産業廃棄物の一連の処理の工程	※別紙-1 処理の工程(フロー図)の通り

(日本工業規格 A列 4番)

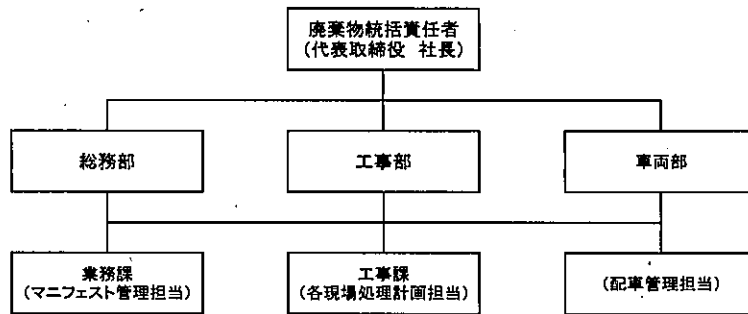
青森県
環境管理事務所
-7.6.17
収受

(第2面)

産業廃棄物の処理に係る管理体制に関する事項

(管理体制図)

管 理 体 制 図



産業廃棄物の排出の抑制に関する事項

①現状	【前年度（平成 6 年度）実績】		
	産業廃棄物の種類	コンクリート片	廃アスファルト
	排 出 量	3,679.07 t	936.66 t
	(これまでに実施した取組) ・各中間処理業者・最終処分業者へ適正に委託処理している。		
②計画	【目標】		
	産業廃棄物の種類	コンクリート片	廃アスファルト
	排 出 量	3,311.20 t	843.00 t
	(今後実施する予定の取組) ・前年度以上に排出抑制に努める。		

産業廃棄物の分別に関する事項

①現状	(分別している産業廃棄物の種類及び分別に関する取組) ・発生した産業廃棄物は、各種類ごとに適正に分別集積している。 ・周辺環境に影響を及ぼさないよう適切な措置をしている。
②計画	(今後分別する予定の産業廃棄物の種類及び分別に関する取組) ・前年度以上に分別収集を徹底し、公衆災害の防止に努める。

産業廃棄物の排出の抑制に関する事項

【前年度（平成 6 年度）実績】

産業廃棄物の種類	廃プラスチック類	金属くず	建設混合廃棄物	木くず
排 出 量	150.69 t	3.36 t	9.95 t	275.51 t

(これまでに実施した取組)

- ・各中間処理業者・最終処分業者へ適正に委託処理している。

【目標】

産業廃棄物の種類	廃プラスチック類	金属くず	建設混合廃棄物	木くず
排 出 量	135.60 t	3.00 t	9.00 t	248.00 t

(今後実施する予定の取組)

- ・前年度以上に排出抑制に努める。

(第4面)

自ら行う産業廃棄物の埋立処分又は海洋投入処分に関する事項

①現状	【前年度（平成 6 年度）実績】		
	産業廃棄物の種類	コンクリート片	廃アスファルト
	自ら埋立処分又は 海洋投入処分を行った 産業廃棄物の量	- t	- t
	(これまでに実施した取組) —		
②計画	【目標】		
	産業廃棄物の種類	コンクリート片	廃アスファルト
	自ら埋立処分又は 海洋投入処分を行う 産業廃棄物の量	- t	- t
	(今後実施する予定の取組) —		

産業廃棄物の処理の委託に関する事項

①現状	【前年度（平成 6 年度）実績】		
	産業廃棄物の種類	コンクリート片	廃アスファルト
	全 処 理 委 託 量	3,679.07 t	936.66 t
	優良認定処理業者 への処理委託量	- t	- t
	再生利用業者への 処 理 委 託 量	3,679.07 t	936.66 t
	認定熱回収業者 への処理委託量	- t	- t
	認定熱回収業者以外 の熱回収を行う業者 への処理委託量	- t	- t
	(これまでに実施した取組) ・許可を持っている処理業者へ、委託基準に従って適正に委託した。 ・処理の委託業者には、廃棄物の性状等の情報を伝えて事故の防止や 適正な処理が図られるようにした。		

自ら行う産業廃棄物の埋立処分又は海洋投入処分に関する事項

【前年度（平成 6 年度）実績】

産業廃棄物の種類	廃プラスチック類	金属くず	建設混合廃棄物	木くず
自ら埋立処分又は 海洋投入処分を行った 産業廃棄物の量	- t	- t	- t	- t

(これまでに実施した取組)

【目標】

産業廃棄物の種類	廃プラスチック類	金属くず	建設混合廃棄物	木くず
自ら埋立処分又は 海洋投入処分を行う 産業廃棄物の量	- t	- t	- t	- t

(今後実施する予定の取組)

産業廃棄物の処理の委託に関する事項

【前年度（平成 6 年度）実績】

産業廃棄物の種類	廃プラスチック類	金属くず	建設混合廃棄物	木くず
全処理委託量	150.69 t	3.36 t	9.95 t	275.51 t
優良認定処理業者 への処理委託量	- t	- t	- t	- t
再生利用業者への 処理委託量	150.69 t	3.36 t	9.95 t	275.51 t
認定熱回収業者 への処理委託量	- t	- t	- t	- t
認定熱回収業者以外 の熱回収を行う業者 への処理委託量	- t	- t	- t	- t

(これまでに実施した取組)

- ・許可を持っている処理業者へ、委託基準に従って適正に委託した。
- ・処理の委託業者には、廃棄物の性状等の情報を伝えて事故の防止や適正な処理が図られるようにした。

②計画	【目標】		
	産業廃棄物の種類	コンクリート片	廃アスファルト
	全処理委託量	3,311.20 t	843.00 t
	優良認定処理業者への処理委託量	- t	- t
	再生利用業者への処理委託量	3,311.20 t	843.00 t
	認定熱回収業者への処理委託量	- t	- t
	認定熱回収業者以外の熱回収を行う業者への処理委託量	- t	- t
	(今後実施する予定の取組) ・今後排出される産業廃棄物の減量化に努めるとともに、再資源化や有効利用の可能性を検討する。		
※事務処理欄			

【目標】				
産業廃棄物の種類	廃プラスチック類	金属くず	建設混合廃棄物	木くず
全 処 理 委 託 量	135.60 t	3.00 t	9.00 t	248.00 t
優良認定処理業者 への処理委託量	- t	- t	- t	- t
再生利用業者への 処 理 委 託 量	135.60 t	3.00 t	9.00 t	248.00 t
認定熱回収業者 への処理委託量	- t	- t	- t	- t
認定熱回収業者以外 の熱回収を行う業者 への処理委託量	- t	- t	- t	- t
(今後実施する予定の取組) ・ 今後排出される産業廃棄物の減量化に努めるとともに、再資源化や有効利用の可能性を検討する。				

備考

- 1 前年度の産業廃棄物の発生量が1,000トン以上の事業場ごとに1枚作成すること。
- 2 当該年度の6月30日までに提出すること。
- 3 「当該事業場において現に行っている事業に関する事項」の欄は、以下に従って記入すること。
 - (1)①欄には、日本標準産業分類の区分を記入すること。
 - (2)②欄には、製造業の場合における製造品出荷額(前年度実績)、建設業の場合における元請完成工事高(前年度実績)、医療機関の場合における病床数(前年度末時点)等の業種に応じ事業規模が分かるような前年度の実績を記入すること。
 - (3)④欄には、当該事業場において生ずる産業廃棄物についての発生から最終処分が終了するまでの一連の処理の工程(当該処理を委託する場合は、委託の内容を含む。)を記入すること。
- 4 「自ら行う産業廃棄物の中間処理に関する事項」の欄には、産業廃棄物の種類ごとに、自ら中間処理を行うに際して熱回収を行った場合における熱回収を行った産業廃棄物の量と、自ら中間処理を行うことによって減量した量について、前年度の実績、目標及び取組を記入すること。
- 5 「産業廃棄物の処理の委託に関する事項」の欄には、産業廃棄物の種類ごとに、全処理委託量を記入するほか、その内数として、優良認定処理業者(廃棄物の処理及び清掃に関する法律施行令第6条の11第2号に該当する者)への処理委託量、処理業者への再生利用委託量、認定熱回収施設設置者(廃棄物の処理及び清掃に関する法律第15条の3の3第1項の認定を受けた者)である処理業者への焼却処理委託量及び認定熱回収施設設置者以外の熱回収を行っている処理業者への焼却処理委託量について、前年度実績、目標及び取組を記入すること。
- 6 それぞれの欄に記入すべき事項の全てを記入することができないときは、当該欄に「別紙のとおり」と記入し、当該欄に記入すべき内容を記入した別紙を添付すること。また、産業廃棄物の種類が3以上あるときは、前年度実績及び目標の欄に「別紙のとおり」と記入し、当該欄に記入すべき内容を記入した別紙を添付すること。また、それぞれの欄に記入すべき事項がないときは、「―」を記入すること。
- 7 ※欄は記入しないこと。

※別紙一 1 処理の工程(フロー図)

